

MONTEREN

Strikotherm Omniclاد O₂ Pleisterplaten



MEER
INFORMATIE



STRIKOLITH.COM



+31 (0)162 514 750

Strikolith[®]

staat
naast je

Strikolith B.V.

Lissenveld 9-13 Postbus 52 4940 AB
Raamsdonksveer Nederland
Tel. +31(0)162 51 47 50 [strikolith.com](http://www.strikolith.com)

Monteren Strikotherm Omniclad O₂ Pleisterplaten**1. MONTEREN STRIKOTHERM OMNICLAD O₂ PLEISTERPLAAT:****1.1. Opslag en transport van de Omniclad O₂ Pleisterplaten**

Strikotherm Omniclad O₂ Pleisterplaten worden liggend verpakt en op pallets geleverd. De pleisterplaten moeten altijd horizontaal opgeslagen worden op een vlakke ondergrond. Verticale opslag kan leiden tot vervorming van de pleisterplaten, of tot beschadiging van de randen en hoeken. Tijdens opslag dienen de pleisterplaten beschermd te zijn tegen vocht en directe zonbelasting. Losse platen worden verticaal gedragen.

1.2. Ondergrond bepalingen

Het Strikotherm OPEN – Omniclad O₂ systeem is geschikt voor nagenoeg alle stabiele ondergronden, vrij van (verschil in) spanningen en vervormingen.

De aansluiting aan de bovenzijde van de afwerking dient blijvend waterdicht te zijn uitgevoerd. De constructeur dient de kwaliteit, de dimensionering en de plaats van de constructieve onderdelen (horizontaal regelwerk of HSB stijl- en regelwerk) en de bevestigingen aan te geven. Bij horizontaal regelwerk dient de h.o.h. afstand tussen de regels max. 650 mm te bedragen. Het constructieve stijl- en regelwerk als drager voor de Strikotherm Pleisterdragers dient stabiel en vrij van beweging te zijn. Ter plaatse van de gebouwranden en gevelopeningen dient het stijl- en regelwerk desgewenst constructief te zijn aangepast. Bij gevelopeningen en –doorbrekingen het constructieve regelwerk geheel rondom en aaneengesloten aanbrengen.

1.3. Stijl en Regelwerk

Op de onderconstructie verticale regels aanbrengen, met een afmeting van 80 x 30 mm, met een minimale vrije ventilatieruimte van 20 mm achter de plaat.

In het normale gevelvlak de verticale draaglatten h.o.h. max. 600 mm, bij HSB wanden bij voorkeur h.o.h. 400 mm. Bij gebouwranden de h.o.h. afstand van de draaglatten aanpassen naar h.o.h. max. 300 mm; volgens de randbereikformule: $1m < a/8 < 2m$, waarbij a de (smalste) gebouwbreedte is.

Bij plafond toepassing draaglatten 80 x 30 mm h.o.h. max. 300 mm monteren op een onderconstructie van max. 650 mm h.o.h.

De verticale draaglatten dienen verduurzaamd te zijn.

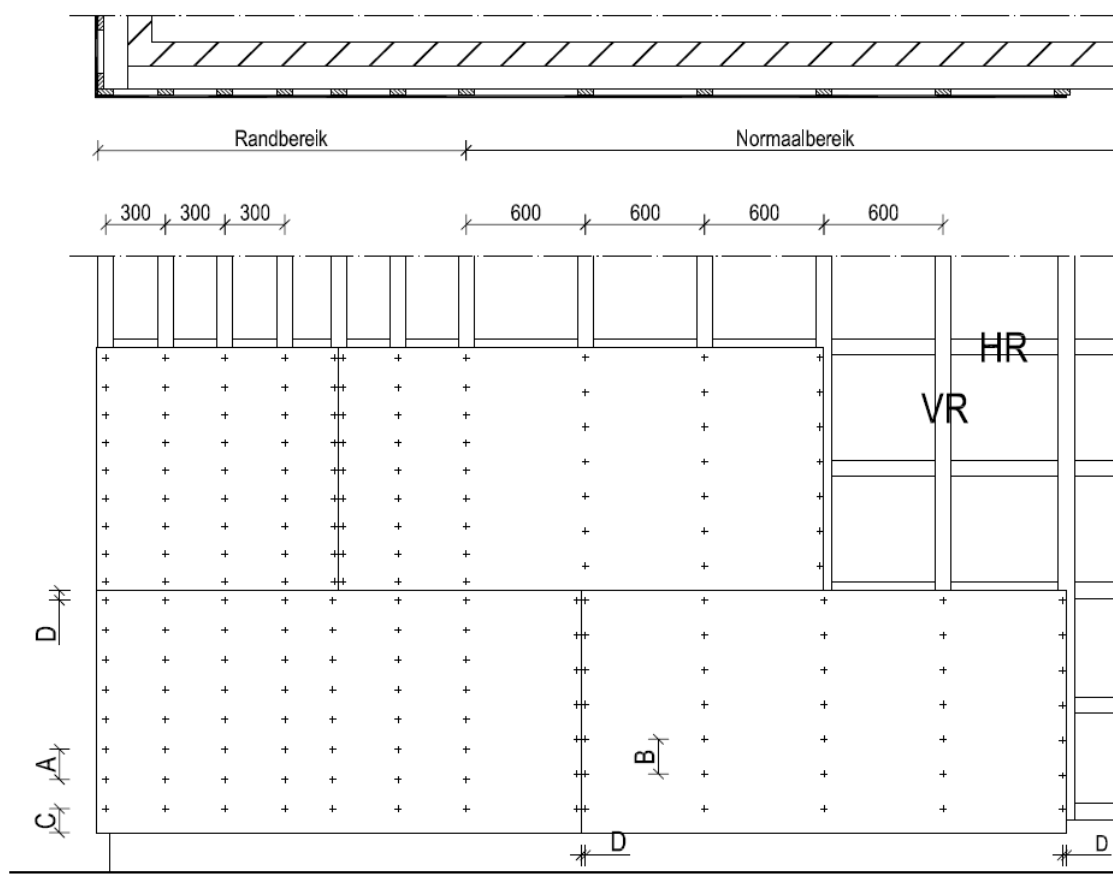
1.4. Ventilatie

Het Strikotherm OPEN – Omniclad O₂ systeem dient aan de onder- en bovenzijde, doorlopend, geventileerd te worden. Ventilatieopeningen >10 mm/m¹ of 100 cm²/m¹. Hierbij kan gebruik worden gemaakt van Strikotherm beluchtingsprofielen. Hiermee is de ventilatie gewaarborgd en tevens de spouw afgesloten voor ongedierte. De beluchtingsprofielen worden vooraf aangebracht op het regelwerk en gecombineerd met omvatingsprofielen of stucstopprofielen die zorgen dat de kopse zijden van de pleisterplaat zijn beschermd tegen vocht.

		
Art. 60710 Strikotherm beluchtingsprofiel	Art. 60711 Strikotherm geventileerd startprofiel 30 x 30 mm	Art. 61027 Renderpro stucstopprofiel PAR 20

Strikolith B.V.

Lissenveld 9-13 Postbus 52 4940 AB
Raamsdonksveer Nederland
Tel. +31(0)162 51 47 50 [strikolith.com](http://www.strikolith.com)

Monteren Strikotherm Omniclad O₂ Pleisterplaten

HR = Horizontaal regelwerk.

VR = Verticaal regelwerk (draaglaten 80 x 30 mm).

- Maximale schroefafstand in randbereik 130 mm.
- Maximale schroefafstand in normaalbereik 250 mm, bij plafondtoepassing maximaal 170 mm.
- Schroeven 100 mm vanaf de onderrand van de Pleisterplaat starten.
- Minimaal 20 mm vanaf de rand van de Pleisterplaat schroeven.

1.5. Het aanbrengen van de pleisterdrager

De platen aanbrengen vanaf de linker onderzijde van de gevel; de onderkant in het Strikotherm omvatingsprofiel / stucstopprofiel steken; exact horizontaal stellen en fixeren. Eerst de volledige onderste rij van de platen aanbrengen en pas daarna de bovenliggende platen in verband aanbrengen. De platen koud tegen elkaar monteren.

- De Pleisterdragers bevestigen met behulp van de RVS Strikotherm Pleisterplaat schroeven; (5,0 x 42 mm bij hout en 5,5 x 24 mm bij aluminium) op de verticale stijlen.
- De bevestigingspunten moeten zich minimaal 20 mm vanaf de rand bevinden.
- De schroefafstanden op de wand max. 250 mm, in de randzone max. 130 mm, en op plafond max. 170 mm.
- De maximale niet gedilateerde lengte is 8 m¹.**
- De platen zijn met normale houtgereedschappen (zagen, boren, schaven en schuren) te bewerken en eenvoudig op maat te maken m.b.v een stanleymes.
- De pleisterdragers droog en vrij van de grond, beschermd door afdekfolie opslaan.

De publicatie is opgebouwd uit gebruikelijke of standaard omstandigheden, op basis van de bij Strikolith beschikbare informatie volgens de laatste stand der techniek en ervaringen. Meer informatie over dit onderwerp op www.strikolith.com/disclaimer.

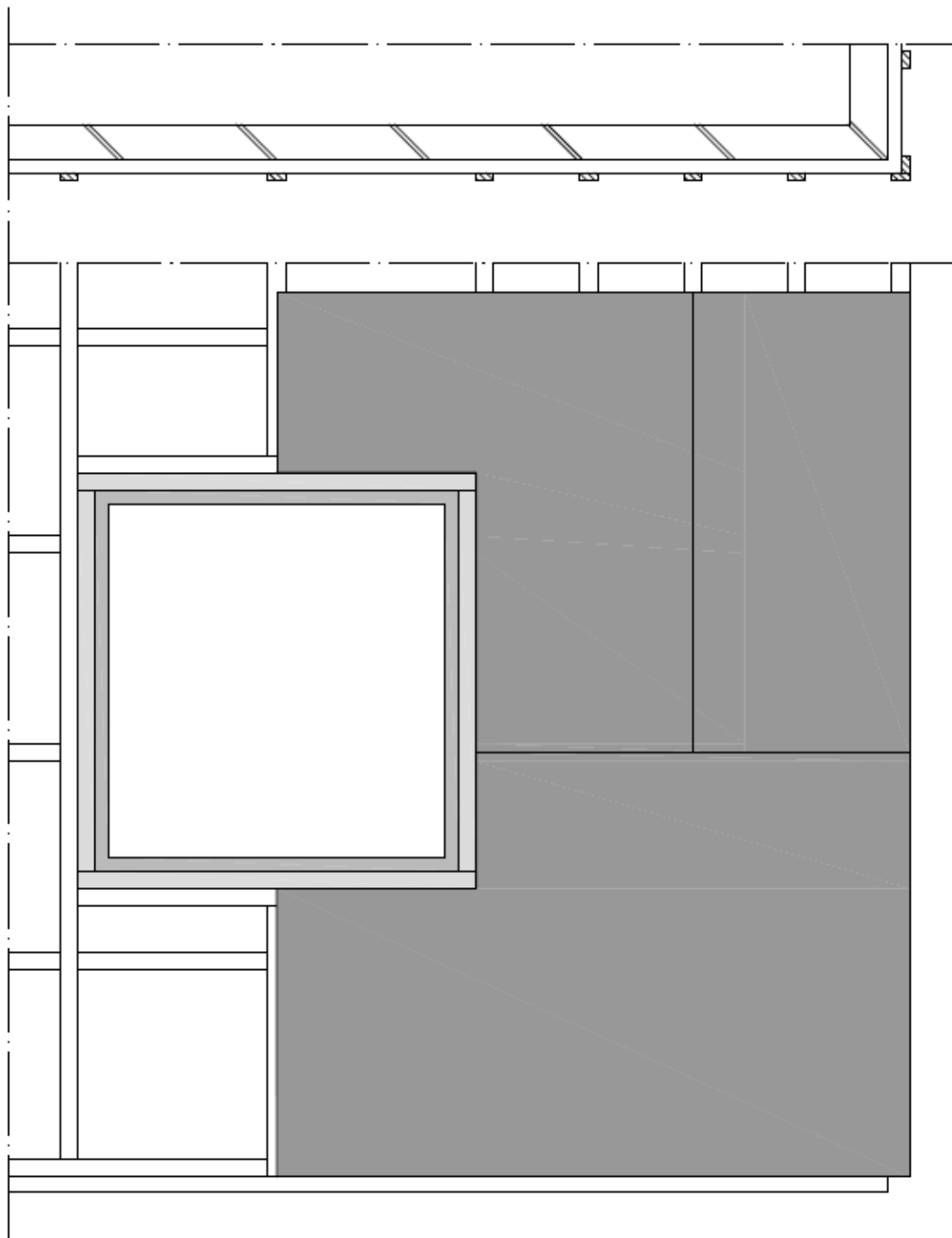
Blad : 3 van 5
Versie nr. : 05-2020 V2
Status : Concept
Supervisor : ROE

Strikolith B.V.

Lissenveld 9-13 Postbus 52 4940 AB
Raamsdonksveer Nederland
Tel. +31(0)162 51 47 50 [strikolith.com](http://www.strikolith.com)

Monteren Strikotherm Omniclad O₂ Pleisterplaten

Ter plaatse van (kozijn)sparingen en gebouwopeningen platen uitvoeren in 'pistoolvorm' zodanig dat er geen doorlopende naden ontstaan.



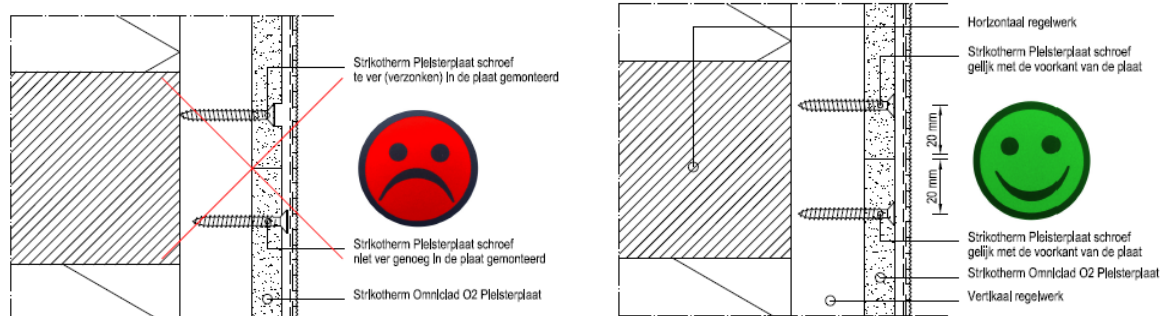
1.6. RVS Strikotherm Pleisterplaat schroeven

RVS schroeven voor bevestiging van Strikotherm Omniclad O₂ Pleisterplaten.

Verkrijgbaar in : 5,0 x 42 mm (houten onderconstructie)
5,5 x 24 mm (aluminium onderconstructie)

Beide schroeven voorzien van Torx-25-kop.

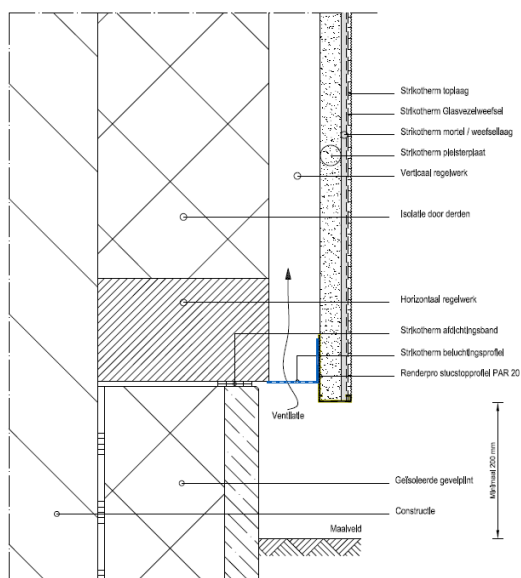
Verbruik is afhankelijk van de benodigde afstand.



- **Strikotherm Pleisterplaat schroeven altijd gelijk met de voorkant van Pleisterplaat monteren.**
- **Strikotherm Pleisterplaat schroeven minimaal 20 mm van de rand van de Pleisterplaat aanbrengen.**

1.7. Detaillering

Start systeem aan onderzijde:



Aansluiting dakrand:

